

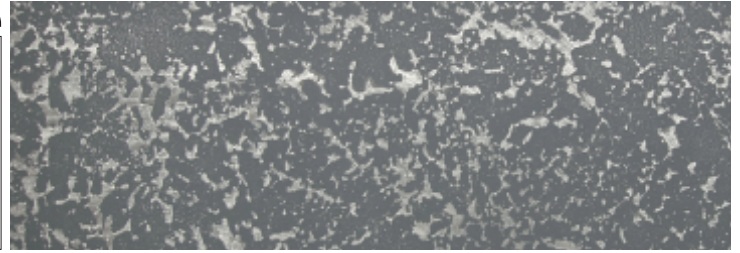
# DAMASCATO

## TERRA & METALFIN

Siedziba: 91-726 Łódź ul. Wojska Polskiego 165a  
Filia: 90-604 Łódź ul. Zielona 34  
tel: 0048 (0) 42-617-23-22  
tel: 0048 (0) 42-632-24-01  
fax: 0048 (0) 42-617-23-21  
fax: 0048 (0) 42-634-36-13  
www.ecorson.com  
e-mail: info@ecorson.com

### SYSTEM: MFA / TERRA / METALFIN

**UWAGA!** Efekt do wykonania tylko z Metalfin Nickel. Wymagany kolor podkładu w kolorze Metalfinu lub ciemniejszy



PRODUKT	WYDAJNOŚĆ	ROZCIEŃCZANIE	NARZĘDZIA	OPIS SYSTEMU	SCHNIĘCIE
<b>MFA CLASSIC</b> gruntowanie bezbabarne <b>1</b>	1l / 40m2	Dodać 4l wody do 1l gruntu	szcotka (ławkowiec) wałek dla podłoży słabych	Podłoże chłonne (stabilne), należy zagruntować stosując rozcieńczony koncentrat MFA Classic 1:4 z wodą. Nanosić grunt za pomocą ławkowca, dokładnie wcierając w podłoże. Gruntowanie wzmacnia powierzchnię i zwiększy przyczepność oraz wydajność kolejnych warstw.	4 - 6h

(W ZALEŻNOŚCI OD PODŁOŻA NALEŻY ZASTOSOWAĆ ODPOWIEDNI GRUNT)

<b>MFA PLUS</b> gruntowanie bezbabarne <b>1</b>	1l / 30m2 (po rozcieńczeniu 1 do 3 z wodą)	Dodać max. 3l wody do 1l gruntu	szcotka (ławkowiec) wałek dla podłoży słabych	Podłoże chłonne, tzw. słabe oraz powierzchnie starych ścian, zaleca się użyć gruntu wzmacniającego MFA PLUS, rozcieńczonego max 1:3 z wodą. Nanosić grunt za pomocą ławkowca, dokładnie wcierając w podłoże. Gruntowanie wzmacnia i zapobiega nadmiernej chłonności, głęboko penetrując i wiążąc podłoże, zwiększa przyczepność oraz wydajność kolejnych warstw.	7-8h
---	--	---------------------------------	--	--	------

(W ZALEŻNOŚCI OD PODŁOŻA NALEŻY ZASTOSOWAĆ ODPOWIEDNI GRUNT)

<b>MFA WHITE</b> gruntowanie kryjące <b>1</b>	po rozcieńczeniu 50-100% wodą 1l / 15-20m2 Bez rozcieńczenia 8-10m2	Dodać od 0 do 100% wody. max. 1l wody do 1l gruntu	szcotka (ławkowiec) wałek dla podłoży słabych	MFA WHITE, biały grunt z możliwością barwienia, polecany przed każdym malowaniem dla ujednolicenia powierzchni szczególnie przy zmianie dotychczasowego koloru ścian. Stosowany jest również pod intensywne, trudno kryjące kolory. Grunt rozcieńczać max. 100% z wodą, nanosić za pomocą ławkowca, dokładnie wcierając w stabilne podłoże. Może być nanoszony wałkiem bez rozcieńczania jako farba wewnętrzna lub podkład gruntujący.	4 - 6h
---	---	---	--	--	--------

<b>TERRA</b> warstwa podkładowa <b>2</b>	1l / 12m2	dodać max. 5% wody	wałek, natrysk	Na dobrze przygotowane podłoże наносimy warstwę podkładową farby, którą rozcieńczamy max. 5% wodą. Wstępnie zaczynamy od malowania powierzchni niedostępnych dla dużego wałka (wewnętrzne narożniki ścian, przy listwach podłogowych, wokół kontaktów, itp.). Następnie malujemy równomiernie zaczynając od góry do dołu bez przerywania prac, aż do ukończenia całej powierzchni. Podczas malowania należy na bieżąco oceniać jakość i unikać wracania się do podсыhającej warstwy.	8h
--	-----------	--------------------	----------------	--	----

<b>TERRA</b> warstwa właściwa <b>2</b>	1l / 12m2	dodać max. 5% wody	wałek, natrysk	Na dobrze przygotowane podłoże наносimy kolejną warstwę farby, którą rozcieńczamy max. 5% wodą. Wstępnie zaczynamy od malowania powierzchni niedostępnych dla dużego wałka (wewnętrzne narożniki ścian, przy listwach podłogowych, wokół kontaktów, itp.). Następnie malujemy równomiernie zaczynając od góry do dołu bez przerywania prac, aż do ukończenia całej powierzchni. Podczas malowania należy na bieżąco oceniać jakość i unikać wracania się do podсыhającej warstwy.	8h
--	-----------	--------------------	----------------	---	----

<b>METALFIN DAMASCATO</b> warstwa strukturalna <b>3</b>	1kg / 3-4m2	gotowy do użytku, ew. do 5% wody	dwie pacy INOX	Zaleca się nanieść możliwie gruby i gęsty wzór Metalfin damascato. Na pacę nanieść niewielką ilość masy Metalfin, następnie za pomocą drugiej pacy docisnąć masę i kilkakrotnie oderwać pacę od pacy w celu uzyskania odstającej struktury, którą umiejętnie stemplujemy miejsce przy miejscu przenosząc masę na podłoże tak, aby otrzymać regularny wzór na całej powierzchni. Podczas nakładania ważna jest zmiana położenia pacy w dłoni w celu uniknięcia symetrycznego wzoru. Prace wykonujemy etapami, aż do ukończenia całej powierzchni a następnie delikatnie przeglądamy dosychający materiał pacą.	24h
---	-------------	-------------------------------------	----------------	---	-----

**Podczas szlifowania masy dekoracyjnej Metalfin zaleca się stosowanie masek, okularów ochronnych oraz rękawic w celu ochrony dróg oddechowych, oczu oraz powierzchni skóry przed ewentualnymi podrażnieniami.**

<b>METALFIN SZLIFOWANIE, POLEROWANIE</b> <b>4</b>	-----	-----	szlifierka wolnoobrotowa, zalecane papiery ścierne, paca INOX	Dla Metalfinu A (akrylowy) należy rozpocząć szlifowanie od papierów o granulacji P500. Następnie zaleca się użyć włókniny ścierniej (fine 320), polerując wszystkie zagłębienia. W przypadku gładkich warstw rozpoczynamy od szlifowania włókniną. Aby uzyskać zaplanowany efekt poświaty, zaleca się szlifowanie powłoki papierami ściernymi o następujących granulacjach, w kolejności: P320, P400, P800 i P1500, możemy również ostatecznie wygładzić warstwę pacą INOX aż do uzyskania odpowiedniego połysku. Wszystkie prace wykonujemy szlifując Metalfin mechanicznie na wolnych obrotach. Końcowy efekt zależy od wykonawcy, który indywidualnie musi dobrać czas obróbki oraz rodzaj papieru.	-----
---	-------	-------	---	--	-------

PO UKOŃCZENIU PROCESU SZLIFOWANIA, POWIERZCHNIĘ NALEŻY OCZYŚCIĆ SZMATKĄ BAWELNIANĄ